



Jaarverslag
2025

MATCHIS

HET NEDERLANDS CENTRUM
VOOR STAMCELDONOREN



Inhoud

Jaarverslag 2025

Voorwoord door Sonja Kersten	3
Uit de afdelingen	4
DONORRELATIES EN COMMUNICATIE	4
ALGEMENE CAMPAGNES	5
DONOR SERVICES EN MEDICAL SERVICES	9
TRANSPLANT CENTER SERVICES	10
Jaarverslag 2025	11
1. BESTUURSVERSLAG	11
2. JAARREKENING	14

Een getekende versie van dit jaarverslag inclusief het document met goedkeuring door de accountant is op te vragen bij Matchis.

Met trots presenteert Matchis haar jaarverslag 2025

Iedere dag zetten onze circa 75 deskundige, gedreven en toegewijde collega's zich in voor één helder doel: ervoor zorgen dat patiënten die een stamceltransplantatie nodig hebben, de best mogelijke donorstamcellen ontvangen. Dat doen wij met oog voor kwaliteit, zorgvuldigheid en tegen maatschappelijk aanvaardbare kosten.

In 2025 mochten we 17.000 nieuwe donoren verwelkomen in ons register. Een resultaat om trots op te zijn, en tegelijk een voortdurende opgave. Jaarlijks schrijven namelijk ook veel donoren zich uit, bijvoorbeeld omdat zij de leeftijdsgrens van 56 jaar bereiken. Daarom bouwen wij gericht en continu aan een donorbestand dat groeit, verjongt en diverser wordt. Daarmee dragen wij bij aan de wereldwijde beschikbaarheid van passende stamceldonoren.

Die diversiteit is essentieel. Zowel uit onderzoek als uit onze dagelijkse praktijk blijkt dat mensen met niet-westerse roots nog altijd moeilijker een passende match vinden dan mensen met westerse roots. Die ongelijkheid raakt ons. Daarom zetten we ons actief in om bewustwording te vergroten en nieuwe doelgroepen te bereiken, zodat ons donorbestand een betere afspiegeling wordt van de samenleving die wij bedienen. Onze donorwerving beweegt mee met de maatschappij en stemmen we zorgvuldig af met internationale partnerregistries. Zo blijven we effectief, relevant en toekomstgericht. Afstemming die we, op een heel ander niveau, ook hebben met het Matchis Fonds Stamceldonatie. Deze stichting zorgt voor de nodige fondsenwervende activiteiten waarmee we onze donorwerving mogelijk kunnen maken.

Tegelijkertijd staat binnen stichting Matchis de zorg voor onze donoren centraal. Wij waarborgen een deskundig, veilig en zorgvuldig

donatieproces en blijven de kwaliteit van de stamcelafname voortdurend verbeteren. We zijn diep dankbaar voor de 300 altruïstische donoren die in 2025 stamcellen hebben gedoneerd voor een patiënt die zij niet kennen. Zij hebben al deze patiënten een nieuwe kans op leven gegeven en maken daarmee een onuitwisbare impact op de levens van velen. Het feit dat donoren het proces zeer hoog waarderen, onderstreept de zorg en aandacht waarmee wij hen begeleiden.

Voor patiënten maakt dit werk het verschil tussen hoop en onzekerheid. In 2025 hadden bijna 600 mensen in Nederland een stamceltransplantatie nodig om te overleven. Voor veel van deze patiënten heeft Matchis een passende donor gevonden. Wij zetten ons dagelijks in voor een optimale, servicegerichte ondersteuning van de Nederlandse transplantatiecentra, die onze dienstverlening hoog waarderen

Per 1 januari 2026 ben ik gestart als bestuurder van Stichting Matchis. In februari 2026 heeft mijn voorganger, Jaap Dijkman, na tien jaar afscheid genomen. Onder zijn leiding is Matchis uitgegroeid tot de organisatie die zij vandaag is. Wij zijn hem zeer erkentelijk voor zijn visie, toewijding en alles wat hij heeft opgebouwd. Met dankbaarheid en vertrouwen bouwen wij voort op dit sterke fundament.

Samen blijven we werken aan onze missie: voor iedere patiënt, wereldwijd, de best mogelijke donor vinden.

Sonja Kersten, bestuurder Stichting Matchis - mei 2026



Uit de afdelingen

Matchis heeft ondersteunende afdelingen en afdelingen die direct met de taakstellingen te maken hebben. Administratie, automatisering, facility management en personeelszaken zijn onmisbaar voor de dagelijkse gang van zaken en continuïteit van Matchis. Daarnaast zijn er drie afdelingen die uniek zijn voor onze organisatie en verantwoordelijk voor de werving, selectie en begeleiding van de stamceldonoren. Een kort overzicht van de activiteiten en werkzaamheden over 2025 van deze afdelingen wordt in dit onderdeel beschreven.



Anne en Sjoerd uit een van onze campagnes

DONORRELATIES EN COMMUNICATIE

De afdeling DonorRelaties en Communicatie (DRC) is verantwoordelijk voor het werven, registreren en typeren van stamceldonoren in Nederland. Ook relatiebeheer en voorlichting vallen onder de taken van deze afdeling. Sinds enige tijd is de fondsenwerving verzelfstandigd binnen een aparte stichting. Aansturing hiervan vindt nog wel vanuit deze afdeling plaats, er is hiervoor een eigen jaarverslaglegging.

Tijdens het verslagjaar waren er enkele ontwikkelingen en activiteiten die eruit sprongen. We zetten ze hier kort op een rij, zonder de intentie compleet te zijn.

Stagnerende groei donorbestand

Dit jaar werden ruim 17.000 nieuwe donoren ingeschreven. Het totaal aantal ingeschreven donoren in Nederland kwam daarmee op 430.000.

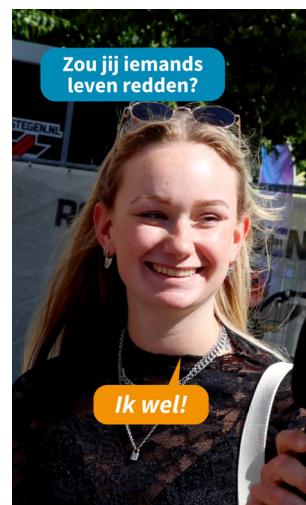
Vooralsnog stijgt het donorbestand wel maar de verwachting is dat als de aanwas op deze manier doorgaat binnen enkele jaren het bestand zal gaan afnemen. Dit komt niet alleen door een verminderde aanwas maar ook door een vergrijzing van het bestand. Degenen die voor 2016 in het bestand stonden ingeschreven bereiken in steeds grotere aantallen de leeftijd van 55 en worden uitgeschreven. Ook groepen die tijdens de grote aanwas van 2017 en 2018 zich inschreven bereiken nu een leeftijd van 50 plus. En dat terwijl er juist

vaker een jonge donor wordt opgeroepen om stamcellen te donoren.

Wervingsacties om (jonge) donoren in te schrijven leveren de laatste jaren minder resultaat op. Dit komt mede door strengere privacyregelgeving waardoor campagnes vaak vrij algemeen en minder doelgroepgericht kunnen zijn. Komende jaren zal niet alleen meer ingezet moeten worden op werving, maar vooral de vraag moeten worden gesteld welke middelen daarvoor het meest geëigend zijn. Dit ook in combinatie met hoe mensen die staan ingeschreven bereikt en betrokken kunnen blijven. Het was ondermeer dit onderwerp waarover de afdeling tijdens het internationaal symposium in Quebec via meerdere posterpresentaties een bijdrage leverde.

ALGEMENE CAMPAGNES

Nadruk lag ook dit jaar in eerste instantie op bredere campagnes en dan met name social media en zogenaamde conversiecampagnes waarmee heel doelgroepgericht donoren worden geworven. Begin van het jaar bleek dat deze campagnes via Meta niet meer mogelijk waren zoals de afgelopen jaren. Door privacy-restricties waren directe conversiecampagnes niet goed meer mogelijk. Dit was direct van grote invloed op de werving omdat dit soort campagnes de afgelopen jaren vaak voor de grootste aanwas van jonge donoren heeft gezorgd. Deze verdergaande privacymaatregelen zorgden ervoor dat de afdeling DRC dit verslagjaar ideeën rondom vernieuwende vormen van voorlichting en vooral werving en campagnes versneld implementeerde. Uiteraard waren daar ook nog activiteiten bij die al langere tijd worden ingezet. We zetten ze hier kort op een rij.



Beelden uit de campagne op social media met straatinterviews

Actie Donor werft Donor | Een actie die we aan het begin van het jaar al jaren voeren: een brief en kaart naar donoren die het afgelopen jaar aan onze databank zijn toegevoegd, met daarin de vraag: wil jij iemand anders vragen om ook donoor te worden?

Stamcel Magazine | Nieuw dit jaar was een speciaal magazine vol met verhalen over stamceldonatie. Dit is verstuurd naar o.a. relaties, stakeholders en politici.

Matchmakers Challenge | Ook voor het eerst: een challenge voor scholen waarbij scholieren/studenten een eigen campagne bedenken om jongeren te werven als stamceldonor. Beoordeeld door een jury, geldprijzen voor de top 3 en het winnende concept wordt daadwerkelijk ontwikkeld.

Brief naar 50+-donoren | Hier zijn we enkele jaren geleden mee begonnen. Een brief en afscheurbare gespreksstarters naar onze geregistreerde donoren ouder dan 50 jaar met de vraag of ze het gesprek over stamceldonatie aan willen gaan met de jongere generatie.

Campagne op social media met straatinterviews | Directe werving via social media is niet goed meer mogelijk, maar dat wil niet zeggen dat er geen campagnes meer op de socials plaatsvinden. Zo waren er o.a. dit jaar straatinterviews, opgenomen door Marcel Bamberg. Focus op de vraag: zou jij het leven van je vriend/partner/familielid redden? En zou je dat ook doen voor een willekeurige voorbijganger?



Week van de stamcel donor | Voor de tweede keer organiseerden we de Week van de stamcel donor. Via posts op De Speld en Dumpert, een mailing naar 10.000'en jongeren via de Studentebox en reclame op koffiebekers werden velen op het belang van registratie gewezen. Publiciteit in de media werd verkregen via onderzoeksresultaten waaruit bleek dat jongeren vooral via een persoonlijke brief over stamcel donatie benaderd willen worden. Binnen deze week viel ook de Wereld Stamcel donordag. Via een handgeschreven speciaal ontworpen kaart ontvingen alle donoren die het afgelopen jaar hebben gedoneerd een bedankje.

Grootschalige campagne Voor het eerst sinds langere tijd werd er ook een grotere campagne in de maanden september en oktober gevoerd. Via TV-spotjes, radio, studies, social media advertenties, banners en digitale advertenties werd het publiek breed voorgelicht over het belang van stamcel donatie. Zes echte ontvangers van stamcellen werkten mee aan deze campagne. De video's begonnen in zwart-wit en liepen over naar kleur. De boodschap, kortgezegd: 'Dankzij een stamcel donor leef ik nog. Word ook stamcel donor.' Het TV-spotje werd genomineerd voor de Gouden Loekie van de spotjes uitgezonden in de tweede helft 2025.



Evenementen, voorlichting en materialen

Dit jaar zijn we begonnen met de uitbreiding van vooral het aantal **voorlichtings-bijeenkomsten**. Speciale aandacht daarbij is er voor studentenverenigingen van universiteiten en hogescholen. Daarvoor zijn speciale acties opgezet om bijeenkomsten aan te bieden en voor een deel ook uit te laten voeren door de verenigingen zelf. Hiervoor is nieuw materiaal ontwikkeld, zoals aparte digitale presentaties en drukwerk. Ook werd dit jaar gestart met de training van ongeveer **25 voorlichters** die verspreid over het land voorlichting moeten gaan geven.

Swabben op locatie stond lange tijd niet centraal bij Matchis maar zal de komende jaren weer belangrijker worden. Bij een grote studentenvereniging in Rotterdam is daartoe eind dit jaar een test uitgevoerd, die positief is verlopen.

Wat betreft **evenementen** werd vooral ingezet op aanwezig zijn bij de introductieweken van hogescholen en universiteiten verspreid over het land.





Onderwijs

Onderwijs wordt steeds belangrijker om jongeren al vroeg op de hoogte te brengen van het onderwerp stamceldonatie. Naast gastlessen zijn er inmiddels ook meerdere lespakketten voor maatschappijleer en biologie ontwikkeld.

Beheer onderwijsaanbod

Met het Nederlands Instituut voor Biologie (NIBI) is al enkele jaren een samenwerking om voor het biologieonderwijs lespakketten samen te stellen. Dit jaar werd voor de onderbouw HAVO/VWO een escaperoom ontwikkeld waarbij stamcellen en stamceldonatie centraal staan. Het werd met veel succes tijdens het NIBI-congres in mei 2025 geïntroduceerd. De animo was dermate groot dat besloten is om in 2026 ook met een dergelijke opzet voor het VMBO te komen.

Het lespakket voor Maatschappijleer en Burgerschap werd tijdens het Prodemos-congres in april weer gepromoot. Veel docenten kennen het inmiddels en komende jaren moet gekeken worden hoe hiermee verder te gaan.

Gastlessen in eigen beheer

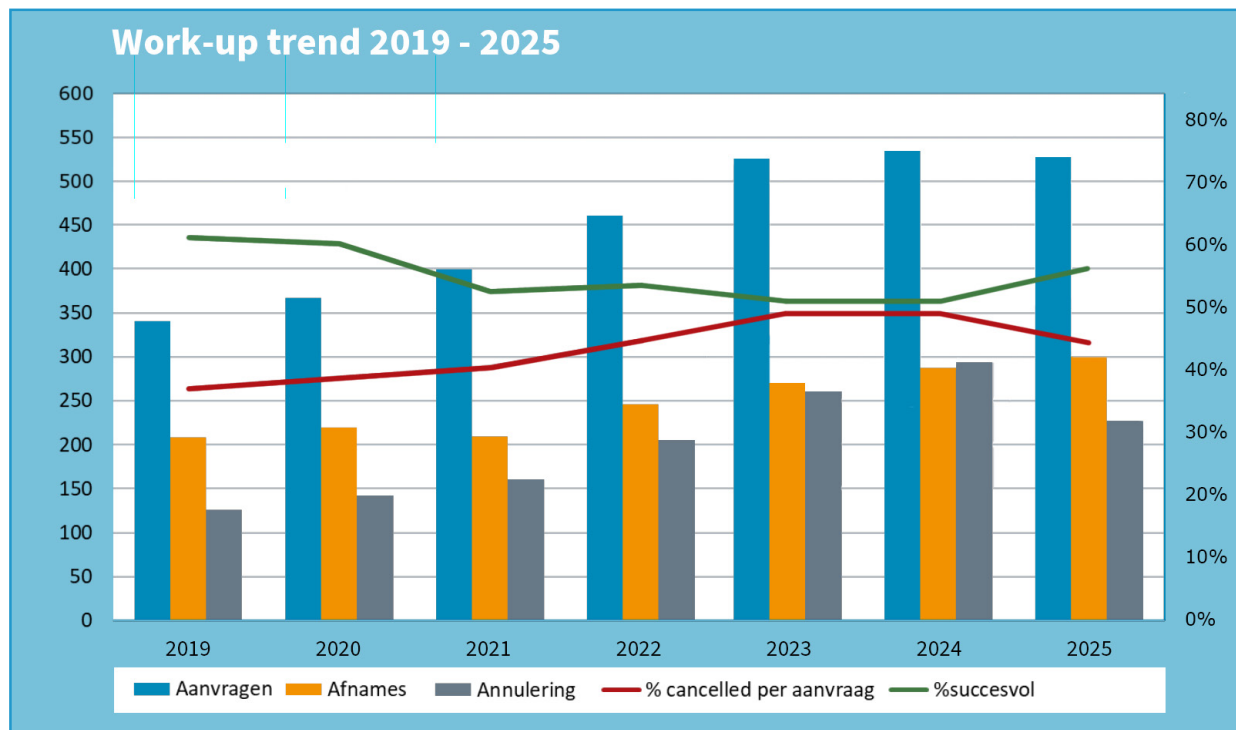
Afgelopen jaren werden door een extern bureau gastlessen over stamcellen en bloeddonatie gegeven op middelbare scholen in samenwerking met Sanquin. Nadeel hierbij werd steeds meer dat het ging om incidentele contacten zonder dat er verder enige vorm van relaties met scholen kon worden opgebouwd. In 2025 heeft Matchis hier dan ook de samenwerking mee gestopt. Dit jaar was het laatste jaar dat op deze manier nog lessen werden gegeven. Matchis is begonnen met de opbouw van een eigen pool van vrijwilligers die op scholen en verenigingen lessen gaan verzorgen.

DONOR SERVICES EN MEDICAL SERVICES

De afdeling Donor Services is verantwoordelijk voor de organisatie van stamcelddonatie door de bij Matchis ingeschreven stamcelddonoren op het moment dat zij worden gematcht met een patiënt ergens ter wereld. Medewerkers van de afdeling nemen contact op met donoren wanneer zij een mogelijke match zijn, doen de mondelinge voorlichting, de donorgeschiktheidsbeoordeling, verzorgen de (na)zorg rondom donatie en maken de afspraken met de aanvragende transplantatiecentra.

In 2025 hebben 300 onverwante Nederlandse stamcelddonoren gedoneerd voor een patiënt. In totaal hebben we 535 aanvragen voor stamcelddonaties ontvangen. In totaal hebben we 2620 verzoeken voor bloedmonsters gekregen. In 60% van de gevallen zijn daadwerkelijk bloedsamples afgenomen.

Dit jaar hebben we gezien dat niet alleen het aantal, maar ook het aandeel aan succesvolle donaties is toegenomen. Dat lijkt met name het gevolg van het feit dat de donorbeschikbaarheid beter was dan het voorgaande jaar. Het is nog te vroeg om conclusies te trekken, maar we hopen dat deze trend zich zal voortzetten.



Wat we wel weten is dat de donoren heel tevreden zijn. In 2025 hebben we onderzoek laten doen naar de ervaring van donoren. Een onderzoeksbureau heeft 1494 donoren gevraagd hoe ze het contact met Matchis en de donatie procedure hebben ervaren. Driehonderdtwintig donoren hebben gereageerd en hebben Matchis een gemiddelde score van 8,9 op een schaal van 10 gegeven. De donoren waren met name zeer tevreden over de mate van vrijwilligheid, het donorproces en de medische keuring. De laagste score van 7,2 werd gegeven voor het 'verbonden voelen met de organisatie'.

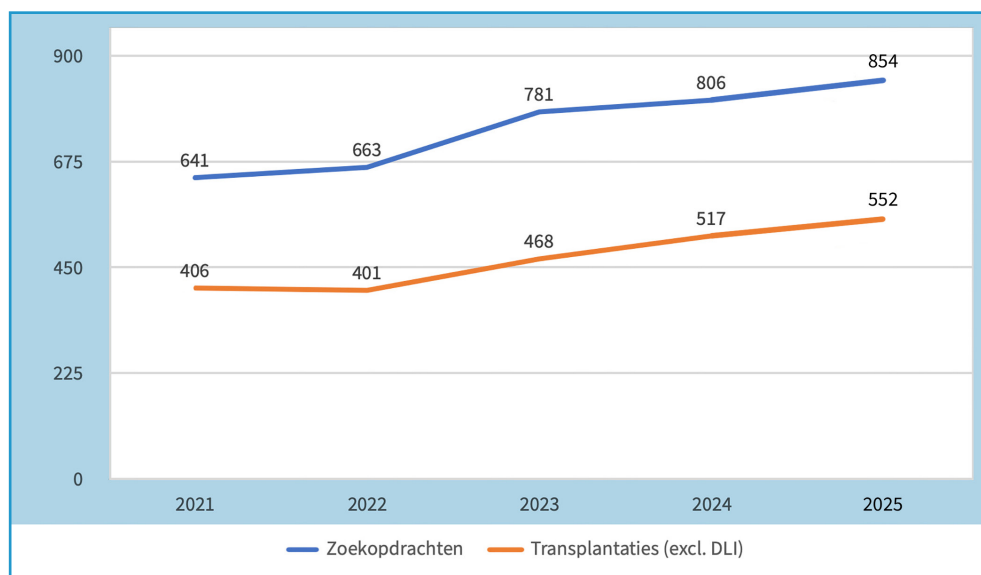
De donorartsen hebben onder andere drie posters gepresenteerd op de International Donor Conference in Quebec. Verder zijn de artsen van Matchis actief in zowel nationale als internationale werkgroepen. De medisch directeur heeft de opleiding tot Arts Maatschappij en Gezondheid afgerond en twee artsen zijn opleiding tot donorarts KNMG.

TRANSPLANT CENTER SERVICES

Transplantatiecentrum	Zoekopdrachten	Transplantaties
Amsterdam UMC	115	81
UMCG Groningen	110	82
LUMC Leiden	182	120
Maastricht UMC+	39	14
Radboudumc Nijmegen	90	47
Erasmus MC Rotterdam	138	93
UMC Utrecht	96	55
WAKZ Leiden	35	30
Prinses Máxima Centrum & WKZ Utrecht	49	30
Totale	854	552

Tabel 1: Zoekopdrachten en transplantaties voor Nederlandse patiënten in 2025

Figuur 1: Totaal aantal zoekopdrachten en transplantaties voor Nederlandse patiënten in de afgelopen 5 jaar



De afdeling Transplant Center Services (TCS) is verantwoordelijk voor het vinden van geschikte stamceldonoren voor patiënten die onder behandeling zijn bij een van de Nederlandse transplantatiecentra. Hierbij draagt deze afdeling de zorg voor het gehele proces: vanaf de aanmelding van de patiënt bij Matchis tot aan de levering van het stamcelproduct voor de uiteindelijke stamceltransplantatie.

Sinds 2021 zitten we in een stijgende lijn en die heeft zich voortgezet in 2025. Hiermee is 2025 een recordjaar voor zowel zoekopdrachten als transplantaties. Er is op dit moment geen reden om aan te nemen dat deze trend gaat keren. Tabel 1 en figuur 1.

Van alle ontvangen stamcelproducten kwam in 2025 het overgrote deel uit Duitsland (54,9%), gevolgd door de Polen (10,2%), De Verenigde Staten (8,0%), Het Verenigd Koninkrijk (7,2%) en Nederland (4,9%).

De verhouding met Duitsland als de grootste aanbieder met 50-60% gevolgd door Polen, de VS, het VK en Nederland met elk 5-10% is al een aantal jaren stabiel. Tabel 2.

Tabel 2: Land	Aantal
Germany	290
Poland	54
United States of America	42
United Kingdom	38
The Netherlands	26
Spain	9
Austria	8
Turkey	7
France	7
Sweden	6
Israel	4
Italy	4
Switzerland	4
Portugal	4
Australia	3
Brazil	3
Belgium	3
Thailand	2
Czech Republic	2
Luxembourg	2
Greece	2
Canada	1
India	1
Denmark	1
Finland	1
Norway	1
Chile	1
Cyprus	1
Slovakia	1

Jaarverslag 2025

1

Inhoudsopgave

1	Bestuursverslag	3
2	Jaarrekening 2025	9
2.1	Balans per 31 december 2025	9
2.2	Staat van baten en lasten over 2025	11
2.3	Toelichting staat van baten en lasten ten opzichte van de begroting	12
2.6	Toelichting op enkelvoudige balans	14
2.7	Toelichting op enkelvoudige staat van baten en lasten	22
2.5	WNT verantwoording	30

2

1. BESTUURSVERSLAG

Algemeen

Ontwikkelingen in het transplantatieveld

Elk jaar krijgen in Nederland duizenden mensen een vorm van bloedkanker. Stamcellen kunnen ervoor zorgen dat sommige patiënten met een bloedkanker volledig genezen. Daarvoor moet de weefseltypering van de donor en de patiënt goed met elkaar matchen. Zo'n match is niet gemakkelijk te maken en is nog minder kansrijk voor patiënten met een migratieachtergrond.

De afgelopen jaren is er steeds meer wetenschappelijk bewijs gekomen dat de prognose van patiënten aantoonbaar beter wordt, naarmate de stamcel donor jonger is. Wereldwijd zien we een structureel toenemende vraag naar jonge, onverwante stamcel donoren. Het aantal transplantaties met – vaak wat oudere – familiedonoren neemt (mede hierdoor) al geruime tijd af.

De behandelmogelijkheden op medisch vlak hebben nog geen absolute doorbraken opgeleverd, al zien we wel een toenemende trend om patiënten na transplantatie te behandelen met afweer onderdrukkende medicatie. Deze behandeling vermindert het risico op een gevreesde afstotingsreactie van gedoneerde stamcellen tegen het weefsel van de ontvanger. Deze complicatie, die graft-versus-hostreactie (GVHD) heet, is ernstig en kan met de afweer onderdrukkende medicatie en het inzetten van stamcellen van jonge(re) donoren vaker voorkomen worden.

Daarom is het van het allergegrootste belang om over zoveel mogelijk (jonge) donoren te kunnen beschikken in ons donorregister. Dit is exact de reden waarom er het afgelopen jaar hard is gewerkt aan het werven van extra donoren, ook in specifieke doelgroepen, zoals jongeren en mensen met een migratieachtergrond.

Wij zijn ongelofelijk dankbaar voor de 17.040 nieuwe stamcel donoren die zich het afgelopen jaar bij Matchis hebben geregistreerd. Helaas zien wij dat het lastiger is om jongeren te motiveren om zich als stamcel donor te registreren. Want de netto groei van ons donorbestand vlakkt af en kwam uit op ruim 9.000 donoren in 2025. Er werden namelijk, mede vanwege het bereiken van de leeftijd van 55 jaar, maar ook om andere redenen, 7.796 donoren uitgeschreven uit het bestand in 2025. Het totale Nederlandse donorbestand komt hiermee uit op 430.131 donoren. Ondanks de groei, is dit een zorgelijke trend.

Wij hebben in 2025 onderzoek laten doen naar de toekomstige verwachtingen en vermoedelijke oorzaken van deze ontwikkelingen. Het onderzoek van Roland Berger bevestigt dat deze dalende trend zich naar verwachting zal voortzetten, tenzij nieuw en gericht wervingsbeleid het tij weet te keren. Door het onderzoek van bureau Flycatcher, onder jongeren, om meer te weten te komen over hun overwegingen en overtuigingen om al dan niet stamcel donor te worden, hebben wij een goed beeld gekregen om dat tij te keren. De jongeren geven overduidelijk aan dat een brief van de overheid (meer specifiek het Ministerie van Volksgezondheid, Welzijn en Sport) hen zou helpen bij het maken van de keuze om zich als stamcel donor te registreren. Vanuit Matchis zijn we dan ook in contact getreden met het ministerie, de overheid en politiek om aan deze oproep gehoor te geven en op deze manier te helpen levens te redden.

Toegenomen transplantatieactiviteit

Ondanks tegenvallende aantallen nieuwe donorregistraties, is het Matchis toch gelukt om in 2025 maar liefst 300 patiënten te helpen aan een potentieel levensreddende stamceltransplantatie – een stijging van 15 (5%) ten opzichte van 2024.

Deze groei is enerzijds het gevolg van de toegenomen vraag, maar anderzijds ook van de goede beschikbaarheid van onze donoren. De donorbereidheid (daarmee bedoelen we dat een donor ook daadwerkelijk 'ja' zegt tegen donatie als er een match is en alle seinen op groen staan) in Nederland is gelukkig hoog. Een belangrijk gevolg van de eerdergenoemde behandelrichting is bovendien dat een minder optimale HLA-match de prognose van de patiënt niet per definitie negatief hoeft te beïnvloeden. Hierdoor kunnen meer patiënten – ook met zeldzamere weefseltypen – een donor vinden.

Ook onze sterke reputatie als betrouwbare en efficiënte dienstverlener speelt mee in de verhoogde transplantatieactiviteit. We hebben marktonderzoek uitgevoerd onder zowel donoren als transplantatiecentra. Beide groepen geven een uitgesproken positief oordeel over de kwaliteit van de dienstverlening van Matchis.

3

Financieel resultaat

De combinatie van met name lagere typeringskosten als gevolg van minder registraties van nieuwe stamceldonoren en een stijging van de uitgifte van stamcelproducten en geleverde TCS dienstverlening hebben geleid tot een nettoresultaat van Stichting Matchis van €0,2 mln. (2024: €0,4 mln.) tegenover een begroot tekort van €-0,4 mln. (2024: €-0,4mln.)

Een deel van het positieve resultaat wordt toegevoegd aan de bestemmingsreserve Innovatie (€0,084 mln.), het resterende deel (€0,138 mln.) aan de algemene reserve ter versterking van het weerstandsvermogen.

Strategische initiatieven

Op 1 september 2025 is op Aruba de Stichting Matchis Caribbean opgericht. Doel van dit initiatief is het vergroten van het aantal donoren met zeldzame weefseltypen, zodat meer patiënten een stamceltransplantatie kunnen ondergaan. Onderzoek van het Universitair Medisch Centrum Utrecht wijst uit dat donoren uit Caribisch Nederland relatief vaak beschikken over unieke weefseltypen binnen het wereldwijde donorbestand.

Daarnaast heeft Matchis samen met Sanquin en de Nederlandse Transplantatie Stichting gewerkt aan een bewustwordingscampagne binnen de Marokkaanse en Surinaamse gemeenschap in Nederland. Voor beide projecten tezamen heeft het Ministerie van VWS een projectsubsidie van € 1,4 mln. toegekend.

Wetenschappelijk onderzoek

In 2025 heeft Matchis een visiedocument vastgesteld gericht op het stroomlijnen van het wetenschappelijk onderzoek met als doel om meer afdelingsoverstijgend onderzoek te faciliteren en ruimte te bieden voor onderzoek tijdens opleidingstrajecten. De wens is om zo meer te publiceren over wat er bij Matchis aan (toegepast) onderzoek en analyses wordt gedaan en om externe samenwerking te faciliteren. In 2025 hebben we onder andere 4 posters gepresenteerd op de International Donor Conference in Quebec en was een collega invited speaker tijdens het EBMT-congres in Florence. Er zijn diverse papers in voorbereiding vanuit het wetenschappelijk deel van het gesubsidieerde project over het vraagstuk rondom het tekort aan niet Westerse donoren.

Organisatie en governance

Het personeelsbestand is in 2025 gemiddeld toegenomen met ongeveer 2FTE tot 60FTE. De medewerkerstevredenheid is hoog en daar zijn we trots op en dankbaar voor. Ook in vergelijking met branchegenoten binnen de CAO zien we een positief beeld. Met de in het medewerkerstevredenheidsonderzoek aangegeven verbeterpunten is de organisatie aan de slag gegaan. Met ingang van 1 januari 2026 is mevrouw drs. Sonja Kersten benoemd tot bestuurder, in verband met de pensionering van de heer Jaap Dijkman, arts emeritus, MBA. Tien jaar lang heeft Matchis zich ontwikkeld en geprofessionaliseerd tot de organisatie die het vandaag de dag is. De komende jaren bouwen we daarop voort. Wij zijn trots op de bereikte resultaten, die tot stand zijn gekomen dankzij de inzet van onze medewerkers en de steun van partners en donateurs.

De Raad van Toezicht

De Raad van Toezicht van Matchis bestond in 2025 uit de volgende personen:

Drs. Ronald Schmidt, arts (voorzitter)

Mr. Robert van Wijk

Drs. Iet van Albada, arts

Prof. Dr. Fred Falkenburg

Drs. Katrin Brand

Op 1 januari 2025 is mw. drs. Katrin Brand benoemd als opvolger van de heer drs. Gerard Coppus. Per 1 mei 2025 is de heer Mr. Robert van Wijk herbenoemd voor een 2e termijn.

De Raad van Toezicht heeft in 2025 goedkeuring verleend aan de oprichting van Stichting Matchis Caribbean en aan een governancewijziging: de overgang naar een 'One-Tier Board' bij het Fonds

Stamceldonatie. Daarnaast verleende de Raad goedkeuring aan de jaarrekening 2024, de begroting, het strategisch meerjarenplan en het jaarplan 2026.

De Raad van Toezicht heeft in het verslagjaar goedkeuring verleend aan de volgende bestuursbesluiten:

- Bezoldiging Bestuurder 2025
- Bezoldiging Bestuurder en leden Raad 2026
- Treasury Statuut en notitie weerstandsvermogen
- Directiereglement
- Toezichtsvisie Raad van Toezicht
- Reglement Remuneratiecommissie
- Reglement Commissie KVMZ
- Strategisch Meerjarenplan
- Wervingsbureau en profielschets nieuwe bestuurder

De Ondernemingsraad

De Ondernemingsraad heeft in 2025 instemming gegeven aan:

- Aanpassing organogram
- Medewerkerhandboek
- Oprichting entiteit Caribbean
- Wijziging functiebeschrijvingen Medical Services
- Ziekteverzuimbeleid

Daarnaast heeft de Ondernemingsraad advies gegeven over en is betrokken geweest bij de werving van de nieuwe bestuurder.

Financiële ontwikkeling 2025

Algemeen beeld

Het boekjaar 2025 kenmerkt zich door een verdere groei in de uitgifte van stamcelproducten en de dienstverlening aan transplantatiecentra, gedreven door een toenemende vraag vanuit binnen- en buitenland. De financiële resultaten wijken positief af van de begroting door extra inkomsten uit producten en diensten. Ondanks de hogere activiteitsvolumes is de kostenstructuur goed beheersbaar gebleven en kwamen de kosten over het algemeen onder de begroting uit. Zo waren er aanzienlijk minder aantal registraties van nieuwe stamceldonoren, waardoor de registratie- en typeringskosten circa €0,4 mln. lager uitkwamen dan de begroting.

Baten

De baten bij Matchis bestaan uit:

- Donor Services (DS) - afname en uitgifte van stamcelproducten van bij Matchis geregistreerde donoren;
- Transplant Center Services (TCS) - bemiddeling en dienstverlening aan Nederlandse transplantatiecentra;
- Bijdrage vanuit Fonds Stamceldonatie.nl - bestemd voor wervingsactiviteiten;
- Overheidsbijdragen - subsidies ten behoeve van specifieke projecten, voorlichting over stamceldonatie en de werving van nieuwe stamceldonoren.

Door de toenemende vraag naar stamcelproducten en dienstverlening vanuit Stichting Matchis stegen de baten voor zowel Donor Services als Transplant Center Services. De baten uit Donor Services namen toe tot €8,4 mln. (2024: €7,9 mln.). De baten uit Transplant Center Services stegen naar €19,4 mln. (2024: €16,9 mln.), waarvan €16,8 mln. betrekking heeft op dienstverlening aan Nederlandse transplantatiecentra en €2,6 mln. op de import van stamcelproducten. De bijdrage uit fondsenwerving door het Fonds

Stamceldonatie.nl was in 2025 €0,75 mln. (2024: €0,67mln.) Deze bijdrage is zoals eerdere jaren inzet voor de werving van nieuwe stamceldonoren. In 2025 is circa €1,1 mln. aan subsidiegelden ingezet. Het grootste deel betreft de instellingssubsidie, bestemd voor voorlichting over stamceldonatie en de werving van nieuwe stamceldonoren. Daarnaast ook de inzet van subsidie voor de ontwikkeling van de stamceldonatie awareness campagne "Donor van Ons", welke begin 2026 van start is gegaan. Daarnaast zijn subsidieontvangsten ingezet voor het Caribenproject en het onderzoek naar de vertegenwoordiging van ingezetenen met een niet-westerse achtergrond in het Nederlands stamceldonorbestand.

Lasten

De totale exploitatielasten bedragen €29,8 mln. (2024: €26,1 mln.). De stijging wordt grotendeels verklaard door de hogere inkoopwaarde van de baten. De overige kosten ontwikkelen zich grotendeels conform begroting. Hieronder worden de meest relevante ontwikkelingen toegelicht.

- De inkoopwaarde van de baten stijgt naar €21,2 mln. (2024: €18,2 mln.), in lijn met de toegenomen vraag naar stamcelproducten.
- De personeelskosten, de grootste kostenpost binnen Matchis, bedragen €5,8 mln. (2024: €5,5 mln.), een stijging van circa 6%. Deze toename is het gevolg van een gevormde voorziening voor langdurig zieken, FTE-uitbreiding en CAO-gerelateerde salarisontwikkelingen.
- Door de start van de eerdergenoemde subsidieprojecten, alsook overige optimalisatieprojecten stijgt de inhuur van derden naar €0,7mln. (2024: €0,5mln.).
- De donorwervingskosten stijgen naar €0,9 mln. (2024: €0,7 mln.) als gevolg van de intensivering van wervingsactiviteiten vanwege de uitdagende donorwervingsmarkt.
- Als gevolg van het lagere aantal registraties van nieuwe stamceldonoren nemen de registratie- en typeringskosten licht af tot €0,6 mln. (2024: €0,7 mln.).

Naast het bovengenoemde zijn geen bijzondere waardeverminderingen, voorzieningen of incidentele lasten van materiële betekenis verantwoord

Resultaat

Het enkelvoudige exploitatieresultaat over 2025 bedraagt € 0,2 mln. (2024: €0,4 mln. begroot: €-0,4 mln.). Van het resultaat over 2025 wordt €0,1 mln. toegevoegd aan bestemmingsreserves voor lopende en voorgenomen innovatie- en wervingsprojecten. De overige € 0,1 mln. wordt toegevoegd aan de algemene reserve. Er zijn geen stelselwijzigingen of schattingswijzigingen met materieel effect op het resultaat.

Mutatie eigenvermogen en weerstandsvermogen

Door het positieve exploitatieresultaat over 2025 is het eigen vermogen toegenomen en bedraagt per 31 december 2025 € 5,0 mln. (2024: 4,8 mln.)

Het weerstandsvermogen¹ bedraagt per 31 december 2025 26% (2024: 26% weerstandsvermogen onder beide definities - oude en nieuwe) en ligt daarmee boven de intern gehanteerde norm van 20%, die aansluit bij de continuïteitsnormen die binnen de zorgsector gebruikelijk zijn.

Financiële risico's en onzekerheden

Het beheersen van risico's en onzekerheden is een belangrijk onderdeel van de strategische sturing binnen Matchis. Hoewel Matchis over 2025 een positief resultaat realiseert en het eigen vermogen licht is toegenomen, vraagt de financiële positie nadrukkelijk aandacht. De stichting is voor haar baten sterk afhankelijk van een beperkt aantal activiteiten en van externe factoren.

¹Het weerstandsvermogen wordt per 2025 door Matchis (Enkelvoudig) gedefinieerd als: (eigen vermogen minus bestemde reserves) gedeeld door (baten uit producten en dienstverlening plus 25% van de baten uit geïmporteerde stamcelproducten).

Medische innovaties

Medische innovaties blijven zich snel ontwikkelen en kunnen ertoe leiden dat alternatieve behandelmethoden worden toegepast, waardoor Matchis haar businessmodel in de huidige vorm zal moeten aanpassen. Deze innovaties en alternatieve behandelmethoden hebben er voorsnog niet toe geleid dat de vraag naar stamceltransplantaties afneemt. Om hier tijdig op te kunnen anticiperen, werkt Matchis nauw samen met transplantatiecentra en internationale partners en volgt zij wetenschappelijke ontwikkelingen op de voet. Op basis van deze inzichten wordt de strategische koers periodiek herijkt, zodat Matchis van toegevoegde waarde blijft voor patiënten.

Toenemende afhankelijkheid van buitenlandse inkomsten

Het aandeel baten uit Nederland is de afgelopen jaren geleidelijk afgenomen, waardoor Matchis afhankelijker is geworden van buitenlandse inkomsten. Door deze ontwikkeling wordt Matchis gevoeliger voor geopolitieke verschuivingen. Dit risico wordt beheerst door actieve monitoring van de geopolitieke ontwikkelingen en door nauw contact te onderhouden met internationale en nationale partners.

Onvoldoende werving van nieuwe donoren

Het doel van 435.000 geregistreerde donoren eind 2025 is niet behaald, ondanks geïntensiveerde wervingsactiviteiten en de extra inzet van financiële middelen. Hoewel de effecten van deze lagere aanwas nog niet zichtbaar zijn, onderstreept dit de uitdagende donormarkt en blijft dit een kernrisico voor de komende jaren. Dit risico wordt beheersbaar gemaakt door actief te zoeken naar alternatieve wervingsmethoden en door meer voorlichting en bewustwording te creëren over het belang van stamceldonatie.

Personeel en arbeidsmarkt

De arbeidsmarkt blijft krap, waardoor het werven en behouden van gekwalificeerd personeel bemoeilijkt wordt. Daarnaast vormt personeelsverzuim een voortdurend aandachtspunt voor de continuïteit van de bedrijfsvoering. Matchis beheerst deze risico's door te investeren in goed werkgeverschap, gerichte opleidings- en ontwikkelmogelijkheden zodat medewerkers duurzaam inzetbaar blijven.

Continuïteitsveronderstelling

Op basis van de huidige liquiditeitspositie, het positieve resultaat over 2025, de begroting voor 2026 en de meerjarenprognoses ziet het bestuur geen materiële onzekerheden die gerede twijfel kunnen doen ontstaan over de continuïteit van de organisatie. De jaarrekening is derhalve opgesteld op basis van de continuïteitsveronderstelling.

Verwachting 2026

Voor 2026 verwachten wij een netto aanwas van 10.000 donoren – circa 10% boven de feitelijke aanwas in 2025. Gezien de dalende donormotivatie is dit een ambitieuze doelstelling. De werving zal, net als voorgaande jaren, breed worden ingezet, met nadruk op campagnes, sociale media en samenwerking met de overheid. Hierover zijn wij in overleg met het Ministerie van VWS.

Voor Transplant Center Services verwachten wij een gelijkblijvende productie met een toename van de baten van circa 5% als gevolg van prijseffecten.

De personele lasten zullen naar verwachting stijgen tot €6,6 mln. voornamelijk als gevolg van CAO-stijgingen en invulling van de formatie.

Belangrijke investeringen in 2026 betreffen onder meer:

- herstructurering van de Azure®-infrastructuur en vernieuwing van de IT back-end;
- donorwerving in (Caribisch) Nederland;
- procesoptimalisatie binnen Medical Services;

Jaarrekening Stichting Matchis, te Leiden (Enkelvoudige cijfers)

- verbetering van donorbeschikbaarheid;
- Onderzoek naar de ontwikkeling van een elektronisch donordossier (EDD);

Daarnaast en tenslotte de implementatie van Match & Connect, de door de World Marrow Donor Association uitgerolde faciliteit voor internationale donorzoek- en matchprocessen, met beoogde implementatie uiterlijk eind 2026.

Leiden, 28 april 2026

Sonja Kersten,

Bestuurder

2. JAARREKENING

Jaarrekening 2025

De jaarrekening van Stichting Matchis is opgesteld conform de bepalingen van Richtlijn voor de Jaarverslaggeving 640 (RJ 640) voor organisaties zonder winststreven en de overige voor de stichting relevante verslaggevingsvoorschriften.

2.1 Balans per 31 december 2025

Activa

(Na resultaatbestemming)

	31 dec 2025		31 dec 2024	
	€	€	€	€
Vaste activa				
Materiële vaste activa				
Bedrijfsgebouwen en terreinen	329.455		303.605	
Overige bedrijfsmiddelen	111.167		146.992	
		440.622		450.597
Financiële vaste activa				
Andere deelnemingen	4.806		1.688	
		4.806		1.688
Vlottende activa				
Vorraden		34.328		35.329
Vorderingen				
Handelsdebiteuren	2.050.707		1.751.408	
Groepsmaatschappijen	42.872		731.748	
Overige vorderingen	34.408		-	
Overlopende activa	1.098.313		929.330	
		3.226.300		3.412.486
Liquide middelen		5.330.853		4.299.779
Totaal		9.036.909		8.199.879

9

Passiva

(Na resultaatbestemming)

	31 dec 2025		31 dec 2024	
	€	€	€	€
Eigen vermogen				
Bestemmingsreserves	1.527.728		1.712.142	
Algemene reserves	2.886.806		2.480.800	
Continuïteitsreserves	600.000		600.000	
		5.014.534		4.792.942
Voorziening langdurigzieken	109.175		-	
Kortlopende schulden (ten hoogste 1 jaar)				
Handelscrediteuren	2.504.550		2.184.444	
Belastingen en premies sociale verzekeringen	155.084		116.648	
Schulden terzake van pensioenen	62.293		63.885	
Overige schulden	753.844		791.447	
Overlopende passiva	437.430		250.467	
		3.913.200		3.406.937
Totaal		9.036.909		8.199.879

10

2.2 Staat van baten en lasten over 2025

	2025	Begroting 2025	2024
	€	€	€
Opbrengsten uit producten en diensten	27.830.692	24.607.870	24.766.634
Baten van subsidies van overheden	1.057.778	200.000	704.904
Baten van verbonden organisaties zonder winststreven	750.000	750.000	666.037
Overige opbrengsten	80.463	77.538	77.897
Baten van niet verbonden organisaties zonder winststreven	79.578	61.000	73.173
Som der exploitatiebaten	29.798.511	25.696.408	26.288.645
Inkoopwaarde geleverde producten	21.230.292	17.667.435	18.236.498
Personeelskosten			
Lonen en salarissen	4.397.063	4.283.048	4.163.065
Sociale lasten	792.663	842.372	753.308
Pensioenlasten	579.452	613.780	552.468
Andere personeelskosten	14.840	15.000	14.782
Afschrijvingen en waardeveranderingen			
Afschrijvingen materiële vaste activa	155.672	208.500	148.483
Overige bedrijfskosten			
Overige personeelsgerelateerde kosten	1.031.129	1.128.000	784.386
Huisvestingskosten	375.748	370.000	360.435
Verkoopkosten	19.134	-	-
Kantoorkosten	78.266	101.000	98.337
Algemene kosten	583.648	312.450	450.328
Andere kosten	371.045	597.055	360.610
Som der exploitatielasten	29.628.952	26.138.640	25.922.700
Exploitatieresultaat	169.559	-442.232	365.945
Financiële baten en lasten			
Rentebaten en soortgelijke opbrengsten	67.105	105.000	36.633
Rentelasten en soortgelijke kosten	-15.071	-4.000	-1.812
Resultaat	221.592	-341.232	400.766
Resultaatbestemming			
Algemene reserves	406.006	228.706	277.856
Bestemmingsreserve Stamceldonoren	-218.190	0	0
Bestemmingsreserve verhuizing	-50.068	-54.938	-50.068
Bestemmingsreserve innovatie	83.844	-515.000	172.978
Bestemd resultaat	221.592	-341.232	400.766

2.3 Toelichting staat van baten en lasten ten opzichte van de begroting

Opbrengsten uit producten en diensten

De opbrengsten uit Producten en Diensten bedragen in 2025 €27.830.692 en zijn daarmee €3.222.822 hoger dan begroot (begroting: €24.607.870; 2024: €24.766.634). Binnen deze post vallen de opbrengsten van de afdelingen Transplant Center Services en Donor services

De opbrengsten uit Transplant Center Services bedragen €19.447.152 en liggen €3.457.332 boven de begroting van €15.989.820 (2024: €16.899.414). Deze overschrijding wordt voornamelijk verklaard door een sterk toegenomen vraag naar de import van stamcelproducten en dienstverlening aan ziekenhuizen en transplantatiecentra.

De opbrengsten uit Donor Services bedragen €8.383.540 en zijn daarmee €234.510 lager dan begroot (begroting: €8.618.050; 2024: €7.867.220), dit wordt veroorzaakt door minder uitgevoerde afnames voor onze Duitse partner DKMS. Ten opzichte van 2024 is echter sprake van een stijging van €516.320, voornamelijk als gevolg van een hoger aantal uitgegeven stamcelproducten.

Baten van subsidies van overheden

De subsidiebaten van overheden bedragen €1.057.778 en zijn €857.778 hoger dan begroot (begroting: €200.000; 2024: €704.904). Deze stijging is hoofdzakelijk toe te schrijven aan de toegekende en ontvangen subsidie voor het Caribenproject en de stamceldonatie awareness campagne in 2025. Ten tijde van het opstellen van de begroting 2025 was de toekenning van deze subsidie nog niet zeker en zijn deze derhalve niet in de begroting opgenomen.

Baten van verbonden organisaties zonder winststreven

Het ontvangen resultaat van Stichting Fonds Stamceldonatie.nl bedraagt €750.000 en is in lijn met de begroting (begroting: €750.000; 2024: €666.037).

Overige opbrengsten

De overige opbrengsten bedragen €80.463 en zijn nagenoeg in lijn met de begroting van €77.538 (2024: €77.897). Deze post bestaat voornamelijk uit vergoedingen voor typeringskosten bloeddonoren en vergoedingen voor het gebruik van de IT-omgeving door een externe partner organisatie.

Baten van niet-verbonden organisaties zonder winststreven

De subsidiebaten van het SBOH als tegemoetkoming voor de opleidingskosten bedragen €79.578 en zijn €18.578 hoger dan begroot (begroting: €61.000; 2024: €73.173).

Inkoopwaarde geleverde producten

De inkoopwaarde van de geleverde producten bedraagt €21.230.292 en ligt daarmee €3.562.857 hoger dan de begroting van €17.667.435 (2024: €18.236.498). Dit wordt verklaard door de hogere vraag naar de producten en diensten, hierdoor neemt de inkoopwaarde geleverde producten ook toe.

Brutomarge

Per saldo is het verschil tussen de exploitatiebaten en de inkoopwaarde van de geleverde producten door de hogere vraag naar de producten en diensten €369.246 hoger dan begroot.

Personeelskosten

De loonkosten bedragen €4.397.063 en zijn daarmee €114.015 hoger dan begroot (begroting: €4.283.048; 2024: €4.163.065). De afwijking ten opzichte van de begroting wordt verklaard door een genomen voorziening langdurig zieken per 31-12-2025 van €109.175. De sociale lasten bedragen €792.663 en zijn €49.709 lager dan begroot (2024: €753.308). De pensioenlasten bedragen €579.452 en zijn €34.328 lager dan begroot (2024: €552.468). Beide waren te hoog ingeschat in de begroting van 2025. De overige personeelskosten bedragen €14.840 en zijn in lijn met de begroting.

Afschrijvingen

De afschrijvingen op (immateriële) materiële vaste activa bedragen €155.672 en zijn daarmee €52.828 lager dan begroot (€208.500; 2024: €148.483). De afwijking houdt voornamelijk verband met minder investeringen gedurende het jaar, waardoor de gerealiseerde afschrijvingslast lager is dan het in de begroting opgenomen bedrag.

Overige bedrijfskosten

De overige bedrijfskosten bedragen in 2025 € 2.458.970 en zijn daarmee € 49.535 lager dan begroot (begroting: €2.508.505; 2024: €2.054.096). De onderschrijding wordt voornamelijk veroorzaakt door lagere kantoorkosten en lagere overige personeelsgerelateerde kosten, deels gecompenseerd door hogere algemene kosten.

Exploitatieresultaat

Het exploitatieresultaat bedraagt €169.559 en is daarmee €611.791 hoger dan begroot (begroting: €-442.232; 2024: €365.945).

Financiële baten en lasten

De rentebaten bedragen €67.105 en zijn €37.895 lager dan begroot (€105.000; 2024: €36.633). De rentelasten bedragen €15.071 en zijn €11.071 hoger dan begroot (€4.000; 2024: €1.812).

2.6 Toelichting op enkelvoudige balans

Materiële vaste activa	31 dec 2025 €	31 dec 2024 €
Bedrijfsgebouwen en -terreinen		
Verbouwingen	329.455	303.605
Overige bedrijfsmiddelen		
Hardware	70.190	92.626
Inventaris	40.977	54.366
	<hr/>	<hr/>
	111.167	146.992
	<hr/>	<hr/>
Totaal	440.622	450.597

Bedrijfsgebouwen en -terreinen - Verbouwingen

	2025 €
Stand 1 januari	303.605
Investeringen	81.330
Desinvesteringen	-
Afschrijving op desinvesteringen	-
Afschrijvingen	-55.480
	<hr/>
Stand 31 december	329.455

Verbouwingen

Afschrijvingspercentage: 10%. De boekwaarde van de verbouwingen bedraagt per 31 december 2025 €329.455 (2024: €303.605). In 2025 is voor €81.330 geïnvesteerd in verbouwingen. Deze investeringen hebben voornamelijk betrekking op aanvullende aanpassingen en inrichting van het kantoor in Leiden en Nijmegen. De afschrijvingslast over 2025 bedraagt €55.480 (2024: €50.854)

Overige bedrijfsmiddelen - Hardware

	2025 €
Stand 1 januari	92.626
Investeringen	38.815
Desinvesteringen	-
Afschrijving op desinvesteringen	-
Afschrijvingen	-61.251
	<hr/>
Stand 31 december	70.190

Hardware

Afschrijvingspercentage: 20%-33% in de regel wordt het volgende gehanteerd: Laptops, smartphones, tablets: 3 jaar 33% Desktops, monitoren, printers: 4-5 jaar 20-25, Servers, netwerkkapparatuur, switches: 5 jaar 20%.

De boekwaarde van de hardware bedraagt per 31 december 2025 €70.190 (2024: €92.626). In 2025 is voor €38.815 geïnvesteerd in hardware (2024: €55.696). De investeringen hebben voornamelijk betrekking op vervanging en uitbreiding van ICT-apparatuur ter ondersteuning van de bedrijfsactiviteiten. De afschrijvingslast over 2025 bedraagt €61.251 (2024: €54.014).

Overige bedrijfsmiddelen - Inventaris

	2025
	€
Stand 1 januari	54.366
Investeringen	25.553
Desinvesteringen	-
Afschrijving op desinvesteringen	-
Afschrijvingen	-38.942
Stand 31 december	40.977

Inventaris

Afschrijvingspercentage: 20%. De boekwaarde van de inventaris bedraagt per 31 december 2025 €40.977 (2024: €54.366). In 2025 is voor €25.553 geïnvesteerd in inventaris (2024: €1.350). De investeringen hebben voornamelijk betrekking op vervanging en aanvulling van kantoorinventaris in het kantoor in Nijmegen. Hier is de werkomgeving vernieuwd en zijn er extra werkplekken gecreëerd. De afschrijvingslast over 2025 bedraagt €38.942 (2024: €43.615).

Financiële vaste activa

	31 dec 2025	31 dec 2024
	€	€
Deelneming Centramed	4.806	1.688

Het aandeel van Stichting Matchis in het waarborgkapitaal van Centramed is 0,3% en bedraagt in euro's per 31 december 2025 €4.806 (2024: €1.688). De stijging wordt voornamelijk verklaard door een toetredingskapitaalbijdrage, de toevoeging van het resultaat over het voorgaande boekjaar en bijgeschreven rente op de ledenrekening.

Voorraden

	31 dec 2025	31 dec 2024
	€	€
Gereed product en handelsgoederen		
Handelsgoederen	34.328	35.329

Toelichting

De voorraden bestaan uit handelsgoederen en bedragen per 31 december 2025 €34.328 (2024: €35.329). De voorraden hebben voornamelijk betrekking op materialen die worden gebruikt voor donorregistratie. De voorraad is licht afgenomen ten opzichte van het voorgaande jaar.

Vorderingen

	31 dec 2025	31 dec 2024
	€	€
Vorderingen op handelsdebiteuren, bruto		
Debiteuren	2.050.707	1.774.195
Voorziening dubieuze debiteuren		
Voorziening dubieuze debiteuren	-	-22.787
	2.050.707	1.751.408
Groepsmaatschappijen		
Rekening courant Stichting Fonds Stamceldonatie.nl	42.872	731.748
	42.872	731.748
Overige vorderingen	34.408	-
Overlopende activa		
Vooruitbetaalde bedragen	268.846	156.913
Nog te factureren omzet	712.716	631.877
Waarborgsommen	116.750	116.750
Tussenrekening overige	1	-
Nog te ontvangen bedragen	-	23.790
	1.098.313	929.330
Totaal	3.226.300	3.412.486

Toelichting Vorderingen

Debiteuren

De vorderingen op handelsdebiteuren zijn in 2025 toegenomen met €299.299 tot €2.050.707 (2024: €1.751.408). In 2025 is de voorziening van 2024 vrijgevallen in 2025 is geen voorziening dubieuze debiteuren gevormd (2024: €22.787). De toename van het debiteurensaldo wordt voornamelijk veroorzaakt door een stijging van de baten in het verslagjaar. Daarnaast heeft een lagere bezetting op de financiële afdeling geleid tot minder intensief debiteurenbeheer, waardoor het openstaande saldo per balansdatum incidenteel hoger is, begin 2026 is er extra aandacht aangegeven.

Groepsmaatschappijen

De rekening-courantvordering op Stichting Fonds Stamceldonatie.nl is in het verslagjaar afgenomen met €688.876 tot €42.872 (2024: €731.748) als gevolg van het verrekenen en afwickelen van openstaande posten met Stichting Fonds Stamceldonatie.nl. Onderdeel hiervan is de afdracht over 2023 ten bedrage van €581.177, die in 2025 door het Fonds conform planning aan Matchis is uitbetaald.

Overige vorderingen

De overige vorderingen bedragen per balansdatum €34.408 (2024: nihil). Deze post heeft betrekking op in het verslagjaar ontstane rente op spaartegoeden die per balansdatum nog niet zijn ontvangen.

Overlopende activa

De vooruitbetaalde bedragen zijn toegenomen met €111.933 tot €268.846 (2024: €156.913). Deze post heeft voornamelijk betrekking op vooruitbetaalde licentie- en servicecontracten die betrekking hebben op de periode na balansdatum.

Daarnaast is de post nog te factureren omzet toegenomen met €80.839 tot €712.716 (2024: €631.877). Deze omzet is in januari 2026 gefactureerd.

De waarborgsommen bedragen per balansdatum €116.750 (2024: €116.750) en zijn derhalve ongewijzigd ten opzichte van het voorgaande jaar. Onder deze post is een bedrag van €50.000 opgenomen dat is betaald aan de Nederlandse Transplantatie Stichting om bij een eventuele staking van activiteiten de data te bewaren. Daarnaast is een bedrag van €15.750 opgenomen als borgsom voor de huur van het pand in Nijmegen en een bedrag van €51.000 als borgsom voor de huur van het pand in Leiden. De resterende looptijd van de waarborgsommen is langer dan één jaar.

De nog te ontvangen bedragen uit voorgaand jaar (€23.790) zijn in het verslagjaar afgewikkeld. Per saldo zijn de overlopende activa in 2025 toegenomen met €168.983 tot €1.098.313.

Looptijd

Van het totaal van de vorderingen en de overlopende activa heeft een bedrag van €116.750 een resterende looptijd langer dan één jaar. Dit betreft de hiervoor genoemde waarborgsommen. De overige vorderingen en overlopende activa hebben een resterende looptijd korter dan één jaar.

	31 dec 2025 €	31 dec 2024 €
Banktegoeden		
Depositor rekening	1.500.005	5
(Bedrijfs)sparrekening	3.830.340	4.299.602
	<u>5.330.345</u>	<u>4.299.607</u>
Kasmiddelen		
Kas	508	172
Totaal	<u>5.330.853</u>	<u>4.299.779</u>

Toelichting Liquide middelen

De liquide middelen staan ter vrije beschikking van de Stichting en worden aangehouden ter financiering van de reguliere activiteiten. In het verslagjaar zijn de liquide middelen toegenomen tot €5.330.853 (2024: €4.299.779). De Stichting maakt geen gebruik van kredietfaciliteiten. De liquide middelen zijn direct opeisbaar.

Stichtingsvermogen

	31 dec 2025 €	31 dec 2024 €
Bestemmingsreserves		
Bestemmingsreserve stamceldonoren	81.810	300.000
Bestemmingsreserve verhuizingen	247.074	297.142
Bestemmingsreserve innovatie	1.198.844	1.115.000
	<u>1.527.728</u>	<u>1.712.142</u>
Algemene reserves	2.886.806	2.480.800
Continuïteitsreserves	600.000	600.000
Totaal	<u>5.014.534</u>	<u>4.792.942</u>

Toelichting Stichtingsvermogen

Het stichtingsvermogen van Stichting Matchis bedraagt per 31 december 2025 €5.014.534 (2024: €4.792.942). Het vermogen bestaat uit bestemmingsreserves, een algemene reserve en een continuïteitsreserve.

De bestemmingsreserves bedragen gezamenlijk €1.527.728 (2024: €1.712.142) en zijn gevormd voor specifieke door het bestuur vastgestelde doeleinden. De mutaties in de afzonderlijke bestemmingsreserves worden hieronder nader toegelicht.

De algemene reserve bedraagt €2.886.806 (2024: €2.480.800) en dient ter versterking van het weerstandsvermogen van de stichting.

Daarnaast beschikt de stichting over een continuïteitsreserve van €600.000 (2024: €600.000). Deze reserve is gevormd om de continuïteit van de organisatie te waarborgen en om tijdelijke tegenvallers in inkomsten of onverwachte uitgaven op te kunnen vangen.

Verloopoverzicht Bestemmingsreserve stamceldonoren

	31 dec 2025 €	31 dec 2024 €
Stand 1 januari	300.000	300.000
Vrijval	-218.190	0
Stand 31 december	<u>81.810</u>	<u>300.000</u>

De bestemmingsreserve stamceldonoren is afgenomen met €218.190 tot €81.810 als gevolg van de inzet van middelen voor wervingsactiviteiten. Het restant van €81.810 blijft beschikbaar voor toekomstige wervingsactiviteiten.

Verloopoverzicht Bestemmingsreserve verhuizingen

	31 dec 2025	31 dec 2024
	€	€
Stand 1 januari	297.142	347.210
Vrijval	-50.068	-50.068
Stand 31 december	247.074	297.142

De bestemmingsreserve Verhuizing van € 540.000 is per 1 januari 2021 gevormd voor de verhuizing van de Plasmanlaan naar de Bargelaan in Leiden. De bestemmingsreserve wordt jaarlijks met de afschrijving gelijk aan de investering in mindering gebracht ten gunste van de algemene reserve. In 2025 bedraagt dit € 50.068.

Verloopoverzicht Bestemmingsreserve innovatie

	31 dec 2025	31 dec 2024
	€	€
Stand 1 januari	1.115.000	942.022
Dotatie	83.844	172.978
Stand 31 december	1.198.844	1.115.000

De bestemmingsreserve innovatie is gevormd ten behoeve van de verdere ontwikkeling van de ICT-omgeving van de Stichting. Conform de begroting wordt uit het resultaat over 2025 een toevoeging van € 83.844 aan deze reserve gedaan. Het saldo van de bestemmingsreserve bedraagt na deze dotatie €1.198.844. De middelen worden ingezet voor innovatieprojecten die in 2026 lopen of van start zullen gaan.

Verloopoverzicht Algemene reserve

	31 dec 2025	31 dec 2024
	€	€
Stand 1 januari	2.480.800	2.202.944
Dotatie	406.006	277.856
Stand 31 december	2.886.806	2.480.800

In 2025 is een bedrag van €406.006 toegevoegd aan de algemene reserve ter versterking van het weerstandsvermogen van de stichting. De algemene reserve bedraagt per 31 december 2025 €2.886.806 (2024: €2.480.800) en dient als buffer voor operationele exploitatierisico's van de organisatie.

19

Voorziening langdurige zieken

	31 dec 2025	31 dec 2024
	€	€
Stand 1 januari	0	0
Dotatie	109.175	0
Stand 31 december	109.175	0

De voorziening langdurig zieken bedraagt per 31 december 2025 €109.175 (2024: nihil). Deze voorziening is gevormd voor verplichtingen uit hoofde van langdurig ziekte van medewerkers. De voorziening betreft de waarde van de verwachte loondoorbetalingsverplichtingen gedurende de resterende ziekteperiode van de betrokken medewerkers.

20

Kortlopende schulden

	31 dec 2025	31 dec 2024
	€	€
Leveranciers en handelskredieten		
Crediteuren	2.504.550	2.184.444
Belastingen en premies sociale verzekeringen		
Loonheffing- en premies		
Loonheffing	155.084	116.648
Te betalen pensioenpremies	62.293	63.932
Overige schulden		
Netto lonen	9.909	9.864
Verlofdagen	116.843	105.914
Reservering vakantiegeld	160.811	150.290
Reservering sociale premies vakantiegeld en EJU	37.324	34.797
Te betalen overige sociale fondsen	-47	-47
Reservering eindejaarsuitkering	26.110	24.827
Nog te betalen bedragen	398.881	461.026
Nog te betalen vergoedingen RVT	-	4.775
Nog te ontvangen facturen	4.013	-
	<u>753.844</u>	<u>791.447</u>
Overlopende passiva	437.430	250.467
Nog te realiseren subsidie VWS	<u>437.430</u>	<u>250.467</u>
Totaal	<u>3.913.200</u>	<u>3.406.937</u>

Toelichting Kortlopende schulden

Leveranciers en handelskredieten

De post leveranciers en handelskredieten is in 2025 toegenomen met €320.106 tot €2.504.550 (2024: €2.184.444). De stijging houdt verband met een hoger niveau van openstaande facturen aan leveranciers per balansdatum, mede als gevolg van de toegenomen activiteiten in het verslagjaar.

Belastingen en premies sociale verzekeringen

De schuld uit hoofde van loonheffing en premies bedraagt per balansdatum €155.084 (2024: €116.648), een stijging die samenhangt met de hogere loonsom in het verslagjaar. De verplichting is in januari 2026 afgedragen aan de Belastingdienst.

Overige schulden

De overige schulden zijn in 2025 per saldo afgenomen met €37.603 tot €753.844 (2024: €791.447). De belangrijkste mutaties worden hieronder toegelicht.

21

De post nog te betalen bedragen is afgenomen met €62.145 tot €398.881 (2024: €461.026). Deze post heeft betrekking op kosten die in het verslagjaar zijn gemaakt, maar waarvoor per balansdatum nog geen factuur was ontvangen.

De diverse personeelsgerelateerde reserveringen (vakantiegeld, sociale premies vakantiegeld en EJU, verlofdagen en eindejaarsuitkering) zijn gezamenlijk toegenomen met €25.260 als gevolg van de hogere loonsom in het verslagjaar.

De nog te betalen vergoedingen aan de Raad van Toezicht (€4.775 per ultimo 2024) zijn in het verslagjaar afgewikkeld.

Overlopende passiva

De overlopende passiva bestaan uit de nog te realiseren subsidie VWS en bedragen €437.430 (2024: €250.467). De post is toegenomen met €186.963. Deze stijging houdt verband met werkzaamheden waarvoor subsidie is ontvangen, maar die later van start zijn gegaan dan oorspronkelijk gepland. De middelen worden besteed overeenkomstig de subsidiebeschikking.

Looptijd

Alle kortlopende schulden hebben een resterende looptijd korter dan één jaar.

2.7 Toelichting op enkelvoudige staat van baten en lasten

Baten

	2025	2024
	€	€
Transplant Center Services	19.447.152	16.899.414
Donor Services	8.383.540	7.867.220
Baten van subsidies van overheden	1.057.778	704.904
Ontvangen resultaat van Fonds aan Matchis	750.000	666.037
Overige baten	80.184	77.406
Subsidiebaten SBOH	79.578	73.173
Giften en baten uit fondsenwerving	279	491
Som der bedrijfsopbrengsten	29.798.511	26.288.645
Inkoopwaarde geleverde producten	2025	2024
	€	€
Inkoopwaarde geleverde producten		
Transplant Center Services	16.832.342	14.558.818
Donor Services	1.994.109	1.995.166
Donorwervingskosten	915.639	727.264
Donorregistratie- en donortyperingskosten	628.075	647.825
(Subsidie)projectkosten	860.127	307.425
	<u>21.230.292</u>	<u>18.236.498</u>
Brutomarge (brutobedrijfsresultaat)	8.568.219	8.052.147

22

Baten

De som der bedrijfsopbrengsten bedraagt in 2025 €29.798.511 (2024: €26.288.645). De stijging van €3.509.866 ten opzichte van 2024 wordt voornamelijk veroorzaakt door hogere opbrengsten uit Transplant Center Services, Donor Services en een hogere ontvangen bijdrage van Fonds Stamceldonatie voor de werving van nieuwe potentiële stamceldonoren.

Transplant Center Services

De opbrengsten uit Transplant Center Services zijn toegenomen tot €19.447.152 (2024: €16.899.414), een stijging van €2.547.738. Deze stijging wordt voornamelijk verklaard door een toegenomen vraag naar de import van stamcelproducten en dienstverlening aan ziekenhuizen en transplantatiecentra.

Donor Services

De opbrengsten uit Donor Services zijn gestegen naar €8.383.540 (2024: €7.867.220), een toename van €516.320. Deze stijging is voornamelijk het gevolg van een toename van het aantal uitgegeven stamcelproducten in 2025.

Baten van subsidies van overheden

De subsidiebatens bedragen in 2025 €1.057.778 (2024: €704.904), een stijging van €352.874. Dit komt hoofdzakelijk door de inzet van de ontvangen subsidie voor het Caribenproject en de stamceldonatie awareness campagne.

Ontvangen resultaat van Fonds aan Matchis

Het ontvangen resultaat van Stichting Fonds Stamceldonatie bedraagt €750.000 (2024: €666.037), een stijging van €83.963. Het ontvangen resultaat is conform begroting.

Overige baten

De overige baten bedragen €80.184 (2024: €77.406) en zijn daarmee licht toegenomen met €2.778.

Subsidiebatens SBOH

De subsidiebatens van het SBOH als tegemoetkoming voor de opleidingskosten bedragen €79.578 (2024: €73.173), een stijging van €6.405. Deze bijdrage heeft betrekking op de vergoeding van opleidingskosten van artsen die werkzaam zijn binnen de organisatie.

Inkoopwaarde geleverde producten

De inkoopwaarde van de geleverde producten bedraagt in 2025 €21.230.292 (2024: €18.236.498). De stijging van €2.993.794 hangt voornamelijk samen met de toename van de activiteiten, met name de hogere vraag naar de import van stamcelproducten en de daaraan gerelateerde dienstverlening. De brutomarge (het verschil tussen de som der bedrijfsopbrengsten en de inkoopwaarde van de geleverde producten) bedraagt over 2025 €8.568.219 (2024: €8.052.147), een toename van €516.072

Producten en Diensten

De kosten voor Transplant Center Services zijn gestegen tot €16.832.342 (2024: €14.558.818), een toename van €2.273.524. Dit hangt samen met de hogere vraag naar de import van stamcelproducten.

De kosten voor Donor Services bedragen €1.994.109 (2024: €1.995.166) en zijn daarmee nagenoeg gelijk gebleven ten opzichte van 2024.

Donorwervingskosten

De donorwervingskosten bedragen €915.639 (2024: €727.264), een stijging van €188.375, voornamelijk als gevolg van de intensivering van wervingsactiviteiten vanwege de uitdagende donorwervingsmarkt.

Donorregistratie- en donortyperingskosten

De kosten voor donorregistratie en donortypering bedragen €628.075 (2024: €647.825), een daling van €19.750, als gevolg van minder uitgevoerde registraties en typeringen.

(Subsidie)projectkosten

De (subsidie)projectkosten bedragen €860.127 (2024: €307.425), een stijging van €552.702. Dit komt hoofdzakelijk door de ontwikkeling van de stamceldonatie awareness campagne "Donor van Ons", welke in maart 2026 van start is gegaan.

Personeelskosten

	2025	2024
	€	€
Lonen en salarissen		
Onkostenvergoedingen	78.520	71.034
Bruto-loon	4.152.263	3.881.865
Vergoedingen vrijwilligers	2.269	-
Stagekosten	43.613	-
Afkoopsommen	11.223	41.383
Langdurig verzuim	109.175	-37.730
Doorberekende lonen en salarissen	-	206.513
	4.397.063	4.163.065
Sociale lasten	792.663	753.308
Pensioenlasten		
Pensioenpremie	579.452	552.468
Andere personeelskosten	14.840	14.782
Totaal	5.784.018	5.483.623

Toelichting Personeelskosten

Lonen en salarissen

De lonen en salarissen bedragen in 2025 €4.397.063 en zijn daarmee €233.998 hoger dan in 2024 (€4.163.065). De stijging wordt voornamelijk verklaard door hogere brutolonen als gevolg van CAO- en reguliere loonstijgingen, stagekosten (€43.613) en een gevormde voorziening voor langdurig verzuim (€109.175). In 2024 was sprake van een incidentele correctie onder de post doorberekende lonen en salarissen van €206.513 met betrekking tot eerdere jaren, alsook een vrijval van de voorziening langdurig verzuim (€37.730).

Sociale lasten

De sociale lasten bedragen in 2025 €792.663 en zijn daarmee €39.355 hoger dan in 2024 (€753.308). Deze stijging hangt samen met de hogere loonsom in het verslagjaar.

Pensioenlasten

De pensioenlasten bedragen in 2025 €579.452 en zijn €26.984 hoger dan in 2024 (€552.468). De stijging volgt uit de toegenomen pensioengrondslag als gevolg van de hogere loonsom.

Andere personeelskosten

De overige personeelskosten bedragen in 2025 €14.840 en zijn nagenoeg gelijk aan 2024 (€14.782).

Totaal personeelskosten

De totale personeelskosten bedragen in 2025 €5.784.018 en zijn daarmee €300.395 hoger dan in 2024 (€5.483.623).

Afschrijvingen en waardeveranderingen

	2025	2024
	€	€
Afschrijving op materiële vaste activa		
Verbouwingen	55.480	50.855
Overige vaste bedrijfsmiddelen	61.251	54.014
Bedrijfsinventaris	38.942	43.614
Totaal	155.672	148.483

Zie paragraaf 2.5 voor aanvullende toelichtingen over de afschrijvingen in 2025.

Overige bedrijfskosten

	2025	2024
	€	€
Overige personeelsgerelateerde kosten		
WKR vrije ruimte	49.767	27.094
WKR gericht vrijgesteld	128.469	166.916
Ondernemingsraad	-	951
Inhuur derden	723.333	555.333
Wervingskosten	114.049	17.219
Arbodiensten	15.608	16.873
	1.031.226	784.386

Huisvestingskosten

Betaalde huur	225.651	218.020
Onderhoud gebouwen	11.990	19.392
Schoonmaakkosten	53.800	40.812
Servicekosten	64.469	66.737
Gemeentelijke kosten	7.874	6.703
Overige huisvestingskosten	11.964	8.771
	375.748	360.435

Verkoopkosten

Afboeking dubieuze debiteuren	19.134	-
-------------------------------	--------	---

Kantoorkosten

Kantoorbenodigdheden	6.465	5.007
Porti	11.703	27.091
Telefoon en internet	29.633	32.115
Drukwerk	9.756	17.453
Overige kantoorlasten	20.709	16.671
	78.266	98.337

Algemene kosten

Bedrijfsaansprakelijkheidsverzekering	21.709	-
Accountantskosten	123.621	106.858
Administratiekosten	62.097	43.480

	2025	2024
	€	€
Overige advieskosten	67.232	32.846
Advocaat en juridisch advies	21.036	13.813
Vakliteratuur & abonnements	930	899
Verzekeringen	126.626	119.868
Vergoedingen Raad van Toezicht	89.542	73.686
Bankkosten	5.232	4.044
Lidmaatschappen en contributies	49.153	38.957
Kosten QA-QC/Accreditatiekosten	16.470	15.877
	583.648	450.328
Andere kosten		
ICT kosten	277.734	276.009
Overige administratieve lasten	3.608	-
Reis-, verblijf- en representatiekosten	89.703	83.375
Huur externe vergaderfaciliteiten	-	1.226
	371.045	360.610
Totaal	2.458.970	2.054.096

Toelichting Overige bedrijfskosten

Overige personeel gerelateerde kosten

De overige personeel gerelateerde kosten zijn in 2025 toegenomen met € 246.840 tot € 1.031.226 (2024: € 784.386). Deze stijging wordt voornamelijk veroorzaakt door hogere kosten voor inhuur van derden (€ 723.333; 2024: € 555.333) door intensivering van externe inzet voor (subsidie)projecten en hogere wervingskosten voor nieuwe medewerkers (€ 114.049; 2024: € 17.219). De besteding van de WKR-vrije ruimte is toegenomen tot € 49.767 (2024: € 27.094), terwijl de gericht vrijgestelde WKR-kosten zijn afgenomen tot € 128.469 (2024: € 166.916)

Huisvestingskosten

De huisvestingskosten zijn gestegen met €15.313 tot €375.748 (2024: €360.435). Deze toename wordt primair veroorzaakt door reguliere indexatie prijsstijgingen.

Verkoopkosten

De verkoopkosten bedragen in 2025 €19.134 (2024: nihil) en hebben betrekking op de afboeking van dubieuze debiteuren uit eerdere jaren. Door achterstallig werk is deze post incidenteel hoger. In 2024 hebben dergelijke afboekingen niet plaatsgevonden.

Kantoorkosten

De kantoorkosten zijn afgenomen met €20.071 tot €78.266 (2024: €98.337). Dit komt voornamelijk door lagere portokosten en drukwerkkosten.

Algemene kosten

De algemene kosten zijn toegenomen met € 133.320 tot € 583.648 (2024: € 450.328). De stijging wordt voornamelijk veroorzaakt door extra ondersteuning door externe partijen, waardoor de posten administratiekosten (€ 62.097; 2024: € 43.480), overige advieskosten (€ 67.232; 2024: € 32.846) en advocaat- en juridisch advies (€ 21.036; 2024: € 13.813) zijn toegenomen. De verzekeringen zijn toegenomen tot €126.626 (2024: €119.868) als gevolg van hogere premies en toegenomen volume aan stamcelleveringen. Daarnaast is in 2025 de post bedrijfsaansprakelijkheidsverzekering (€21.709) als afzonderlijke rubriek opgenomen ter verbetering van het inzicht; deze post bestond in de jaarrekening van 2024 nog niet als aparte rubriek. De accountantskosten zijn onderdeel van de algemene kosten en worden 27 hieronder toegelicht:

Honoraria accountantsorganisatie

De accountantskosten hebben betrekking op de door accountantsorganisaties (Verstegen accountants, BDO) in rekening gebrachte honoraria voor de controle van de jaarrekening, fiscale dienstverlening, overige assurance-opdrachten en overige dienstverlening. In 2025 zijn kosten verantwoord die betrekking hebben op werkzaamheden over boekjaar 2024 (24,2k EUR). De gerealiseerde kosten per jaar zijn hieronder opgenomen ter vergelijking:

		2025	2024	Verschil
Controle jaarrekeningen	€	85.305	€ 54.692	€ 30.613
Overige assurance-opdrachten	€	11.389	€ 14.097	€ -2.707
Fiscale dienstverlening	€	46.340	€ 8.002	€ 38.338
Overige dienstverlening	€	28.903	€ 30.069	€ -1.166
Totaal realisatie	€	171.936	€ 106.859	€ 65.077

Andere kosten

De andere kosten zijn gestegen met €10.435 tot €371.045 (2024: €360.610). Deze stijging wordt voornamelijk veroorzaakt door hogere reis-, verblijf- en representatiekosten (€89.703; 2024: €83.375) en de toegenomen overige administratieve lasten (€3.608; 2024: nihil), deels gecompenseerd door het wegvallen van de huur van externe vergaderfaciliteiten (2024: €1.226). Binnen deze post vallen onder meer ICT-kosten, overige administratieve lasten, reis-, verblijf- en representatiekosten en huur van externe vergaderfaciliteiten.

Totaal

De totale overige bedrijfskosten bedragen in 2025 €2.458.970 (2024:2.054.096), een stijging van €404.874.

Financiële baten en lasten

	2025	2024
	€	€
Overige rentebaten	67.105	36.633
Banktransferkosten	-4.311	-1.812
Koersverschillen	-10.760	-
Financiële baten en lasten (saldo)	52.034	34.821

Overige rentebaten

De overige rentebaten bedragen in 2025 €67.105 (2024: €36.633) en hebben betrekking op ontvangen rente op banktegoeden. De stijging ten opzichte van 2024 wordt voornamelijk verklaard door een hoger gemiddeld saldo aan liquide middelen gedurende het verslagjaar in combinatie met een hogere ontvangen rente op de banktegoeden.

Bankkosten

De bankkosten bedragen in 2025 €4.311 (2024: €1.812) en hebben betrekking op kosten van het reguliere betalingsverkeer, waaronder transactiekosten en kosten van internationaal betalingsverkeer. De stijging ten opzichte van 2024 hangt voornamelijk samen met een toegenomen volume aan internationale transacties.

Koersverschillen

De koersverschillen bedragen in 2025 €10.760 negatief (2024: nihil) en betreffen ongerealiseerde koersverschillen uit hoofde van de herwaardering per balansdatum van de in USD aangehouden banktegoeden naar de actuele koers (slotkoers per 31 december 2025). Deze post was voorheen ondergebracht onder de post bankkosten.

2.5 WNT verantwoording

WNT-paragraaf Jaarrekening

De bezoldiging van de leden van de Raad van Bestuur (en overige topfunctionarissen) over het jaar 2025 is als volgt:

Leidinggevende topfunctionarissen met dienstbetrekking en leidinggevende topfunctionarissen zonder dienstbetrekking vanaf de 13e maand van de functievervulling

	J. Dijkman
1 Functie (functienaam)	Directeur
2 In dienst vanaf (datum begin functievervulling)	1-jan-25
3 In dienst tot en met (datum einde functievervulling)	31-dec-25
4 (Fictieve) dienstbetrekking	Ja
5 Deeltijdfactor (minimaal 0,025%)	100,000%
6 Beloning plus belastbare onkostenvergoedingen	202.861
7 Voorzieningen ten behoeve van beloningen betaalbaar op termijn	22.968
8 Totale bezoldiging uit hoofde van de functie van topfunctionaris	225.829
9 Individueel toepasselijk bezoldigingsmaximum	226.000

Vergelijkende gegevens 2024

1 In dienst vanaf (datum begin functievervulling)	1-jan-24
2 In dienst tot en met (datum einde functievervulling)	31-dec-24
3 (Fictieve) dienstbetrekking	Ja
4 Deeltijdfactor (minimaal 0,025%)	100,000%
5 Beloning plus belastbare onkostenvergoedingen	165.940
6 Voorzieningen ten behoeve van beloningen betaalbaar op termijn	23.820
7 Totale bezoldiging uit hoofde van de functie van topfunctionaris	189.759
8 Individueel toepasselijk bezoldigingsmaximum	214.000

Toezichthoudende topfunctionarissen

	R. Schmidt Voorzitter RvT	F. Falkenburg Lid RvT	K.M.L. Brand- Nagtegaal Lid RvT
Functie (functienaam)			
In dienst vanaf (datum begin functievervulling)	1-jan-25	1-jan-25	1-jan-25
In dienst tot en met (datum einde functievervulling)	31-dec-25	31-dec-25	31-dec-25
Totale bezoldiging in het kader van de WNT	24.120	16.080	16.080
Individueel toepasselijk bezoldigingsmaximum	24.120	16.080	16.080

Vergelijkende gegevens 2024

In dienst vanaf (datum begin functievervulling)	1-jan-24	1-jan-24	1-jan-24
In dienst tot en met (datum einde functievervulling)	31-dec-24	31-dec-24	31-dec-24
Totale bezoldiging in het kader van de WNT	19.100	11.500	15.300
Individueel toepasselijk bezoldigingsmaximum	25.680	17.120	17.120

	R.M. van Wijk Lid RvT	G.A. (let) van Albada - Kuipers Lid RvT
Functie (functienaam)		
In dienst vanaf (datum begin functievervulling)	1-jan-25	1-jan-25
In dienst tot en met (datum einde functievervulling)	31-dec-25	31-dec-25
Totale bezoldiging in het kader van de WNT	16.080	16.080
Individueel toepasselijk bezoldigingsmaximum	16.080	16.080

Vergelijkende gegevens 2024

In dienst vanaf (datum begin functievervulling)	1-jan-24	1-jan-24
In dienst tot en met (datum einde functievervulling)	31-dec-24	31-dec-24
Totale bezoldiging in het kader van de WNT	15.300	11.500
Individueel toepasselijk bezoldigingsmaximum	17.120	17.120

Toelichting

Leidinggevende topfunctionarissen met dienstbetrekking en leidinggevende topfunctionarissen zonder dienstbetrekking vanaf de 13e maand van de functievervulling:

Klassenindeling Zorg: De Raad van Toezicht heeft conform de Regeling Bezoldigingsmaxima Topfunctionarissen Zorg en Jeugdhulp aan Stichting Matchis een totaalscore van 10 punten toegekend. De daaruit volgende klassenindeling betreft klasse IV, met een bijbehorend bezoldigingsmaximum voor de Raad van Bestuur van €226.000. Voor de bezoldiging van de leden van de Raad van Toezicht heeft de Raad ervoor gekozen om aan te sluiten bij het bezoldigingsmaximum van klasse III (€201.000). In combinatie met het advies van de NVTZ, 8% van het bezoldigingsmaximum voor de leden en 12% voor de voorzitter, bedraagt het bijbehorende bezoldigingsmaximum voor de voorzitter van de Raad van Toezicht €24.120 en voor de overige leden €16.080. Deze maxima worden niet overschreden.

Vanaf boekjaar 2024 is voor de maximale bezoldiging van de leden van de Raad van Toezicht aangesloten op het advies van de NVTZ. Dit betekent dat 8% van het bezoldigingsmaximum van de toepasselijke klasse is gehanteerd voor de leden en 12% voor de voorzitter. In 2023 werd nog het wettelijk maximum van 10% (leden) en 15% (voorzitter) aangehouden.

Het individueel toepasselijke bezoldigingsmaximum voor de leden van de Raad van Toezicht is in 2025 €16.080, tegenover €17.120 in 2024. Dit verschil vloeit niet voort uit een verlaging van de wettelijke bezoldigingsmaxima, die zijn per 1 januari 2025 juist met 5,4% geïndexeerd, maar uit de keuze van de Raad om voor de eigen bezoldiging de referentieklassering aan te passen. In 2024 is voor de leden uitgegaan van 8% van het klasse IV-maximum (€214.000), resulterend in €17.120. Met ingang van 2025 sluit de Raad voor de bezoldiging van de Raad van Toezicht aan bij het lagere klasse III-maximum (€201.000), resulterend in $8\% \times €201.000 = €16.080$. Het gehanteerde percentage (8% voor de leden, 12% voor de voorzitter, conform het NVTZ-advies) is in beide jaren gelijk gebleven.